

PAGE DE GARDE DU DOSSIER PROFESSIONNEL
BREVET DE TECHNICIEN SUPÉRIEUR SERVICES INFORMATIQUES AUX
ORGANISATIONS
Session 2026


DOSSIER PROFESSIONNEL

NOM : CHARRIER

Prénom : Leandre

Établissement de formation (sur un seul des deux exemplaires du dossier)

Visa du représentant de l'équipe pédagogique attestant la réalité des activités professionnelles décrites dans le dossier (sur un seul des deux exemplaires du dossier) :

Nom et qualité du signataire	Date	Signature
BOLLIN Antonin Formateur SIO SISR	23/04/2026	

Attestation sur l'honneur pour les candidats individuels (sur un seul des deux exemplaires du dossier) :

Je soussigné(e), CHARRIER , Léandre , certifie que les activités décrites ainsi que les différentes informations reproduites dans ce dossier reflètent les activités professionnelles que j'ai personnellement réalisées au cours de ma formation.

Fait à La roche sur yon
Date 15/04/2026

Signature

DOSSIER U5 – BTS SERVICES INFORMATIQUE AUX ORGANISATIONS

SOMMAIRE

Attestation d'emploi	5
REMERCIEMENT	6
PRESENTATION DE L'ENTREPRISE	7
Société du groupe	8
Histoire du Groupe	9
Présentation des produits	11
Présentation du service informatique	17
Mission 1	19
GENERALITES	19
Parametrage de l'imprimante	20
configuration du switch	21
Réservation dhcp	21
mise a jour de l'ip	22
TEst d'impression	23
MISsION 2	24
Contexte et objectif	24
outils nessesaire	24
Préparation des fichiers d'installation	25
CRÉATION DE LA STRATÉGIE DE GROUPE	28
Axes d'amélioration	32
conclusion	33

BTS SERVICES INFORMATIQUES AUX ORGANISATIONS

SESSION 2026

Tableau de synthèse des réalisations professionnelles

NOM et prénom : CHARRIER Leandre		N° candidat : 02307901490					
Centre de formation : Fab'Academy - La Roche sur Yon		Option : <input checked="" type="checkbox"/> SISR <input type="checkbox"/> SLAM					
Adresse URL du portfolio : https://leandre.charrier.formation-esiac.fr/							
Compétences mises en œuvre	Période (sous la forme de J/JM/JAA ou J/JM/JA/A)	Gérer le patrimoine informatique	Répondre aux incidents et aux demandes d'assistance et d'évolution	Développer la présence en ligne de l'organisation	Travailler en mode projet	Mettre à disposition des utilisateurs un service informatique	Organiser son développement professionnel
		<ul style="list-style-type: none"> » Recenser et identifier les ressources numériques » Évaluer des référentiels, normes et standards adaptés par le prestataire informatique » Mettre en place et tester le service » Vérifier les conditions de la continuité d'un service informatique » Gérer des sauvegardes » Vérifier le respect des règles d'utilisation des ressources numériques 	<ul style="list-style-type: none"> » Collecter, suivre et orienter des demandes » Traiter des demandes concernant des services réseaux et systèmes » Tracer les demandes » Tracer les demandes concernées et les applications 	<ul style="list-style-type: none"> » Participer à la valorisation de l'image de l'organisation sur les médias numériques en tenant compte de la réputation de des espaces numériques » Mettre en place les services en ligne de l'organisation et mesurer leur visibilité » Participer à l'évolution des services en exploitant les données de l'organisation etc. 	<ul style="list-style-type: none"> » Analyser les objectifs et les modalités d'organisation d'un projet » Planifier les activités » Évaluer les indicateurs de suivi d'un projet et analyser les écarts 	<ul style="list-style-type: none"> » Réaliser les tâches d'opération et d'accueil en direct ou en service » Appuyer les utilisateurs dans la mise en place d'un service 	<ul style="list-style-type: none"> » Mettre en place son environnement d'apprentissage personnel » Mettre en œuvre des outils et stratégies de veille professionnelle » Gérer son identité professionnelle » Développer son projet professionnel
Réalisations professionnelles (initiales et liste des documents et productions associés)							
Réalisation en cours de formation							
Mise en service d'un environnement virtuel proximo VE		X				X	
Installation et configuration d'un serveur GLPI avec déploiement d'agents et intégration Active Directory		X				X	
Déploiement d'un serveur Active Directory (AD) et RDDC		X	X			X	
Mise en place de VLSM, OSPF, DHCP centralisé, DMZ avec ACL, syslog et SNMP sur Cisco Packet tracer		X	X			X	
Portfolio				X			X
Configuration de switch		X					
Réalisations en milieu professionnel en cours de première année							
Création des Utilisateur + déploiement de PC + téléphone mobile	Session 2024 / 2025		X				
Gestion des tickets utilisateur + Solutionner	Session 2024 / 2025		X			X	
Renouvellement de machine sur le parc informatique	Session 2024 / 2025	X	X				
Securisation des switch : modification de mots de passe	09/09/2024 au 13/09/2024	X					
Réalisations en milieu professionnel en cours de seconde année							
Mise en service d'une borne wifi en agence	Session 2024 / 2025	X	X		X	X	
Gestion des tickets utilisateur + Solutionner	Session 2024 / 2025		X			X	
Création de GPO de déploiement de logiciel	février 2025	X	X				

Attestation
d'emploi



ATTESTION D'EMPLOI

Je soussigné, RIDEAU Stanley, Président de ALU RIDEAU, dont le siège social est situé Emile Duchaine, 85036 LA ROCHE SUR YON, certifie que Monsieur Léandre CHARRIER demeurant 7 Rue des fiacres 85150 Martinet France est employé (e) par la société depuis le 01/09/2024 en qualité de TECHNICIEN(NE) SYSTEME ET RESEAUX en Contrat d'apprentissage entreprises non artisanales de plus de 10 salariés (loi de 1987).

Monsieur Léandre CHARRIER ne se trouve, à ce jour, ni en période d'essai, ni en situation de démission ou de licenciement.

En foi de quoi, la présente attestation est délivrée pour servir et valoir ce que de droit.

Fait à LA ROCHE SUR YON,

Le 30/01/2026

RIDEAU Stanley, Président

SAS ALU RIDEAU
10 Impasse Emile Duchaine - CS70003
85036 LA ROCHE SUR YON
Tél. 02 51 36 62 62
SIRET 313 842 189 00059 - APE 2511Z

REMERCIEMENT

Je tiens à remercier sincèrement l'entreprise Groupe Gustave Rideau pour m'avoir accueilli en alternance et pour la confiance qui m'a été accordée tout au long de cette expérience professionnelle. Cette expérience m'a permis de développer mes compétences techniques et de gagner en autonomie.

Je remercie tout particulièrement le service informatique pour son accompagnement, sa disponibilité et son professionnalisme. Les échanges quotidiens avec l'équipe m'ont beaucoup apporté, tant sur le plan technique qu'humain, et m'ont permis d'approfondir mes connaissances dans des situations concrètes.

Je souhaite également adresser mes remerciements à mes formateurs de la FabAcademy ainsi qu'à l'ensemble de l'équipe pédagogique pour leur encadrement, leurs conseils et leur soutien tout au long de ma formation.

PRESENTATION DE L'ENTREPRISE



UN GROUPE FAMILIAL SOLIDE ET DYNAMIQUE

FORT DE PLUS DE 1100 COLLABORATEURS

UNE FABRICATION FRANÇAISE À 100%, DU SUR-MESURE ACCESSIBLE

50 ANS D'EXPÉRIENCE

UNE CROISSANCE CONSTANTE ET UN DÉVELOPPEMENT PRODUITS PERMANENT

SOCIETE DU GROUPE



1^{er} fabricant français de vérandas et d'extension en aluminium. Pergolas.

2 sites de production à La Roche / Yon (85) de 36 000 m² - 8000 réalisations par an.



Abris de piscine et abris de terrasse.

1 site de production à St-Mathurin (85) de 6100 m².



Marque dédiée aux distributeurs indépendants qui commercialisent des vérandas, des abris de piscine et des abris de terrasse en dehors du secteur commercial Gustave Rideau.



2^{ème} fabricant français de mobil-homes. Mobil-homes pour les gérants de campings et particuliers.

1 site de production à Venansault (85) de 30 000 m² - Plus de 4000 réalisations par an.



4 campings 3, 4 et 5* en Vendée, en Loire-Atlantique et dans les Pyrénées Orientales.

973 emplacements, 15 390 séjours annuels en moyenne (2021).

HISTOIRE DU GROUPE

1975

- Création de la société Rideau Frères à Vairé (Vendée).
- Commercialisation de charpentes en bois, de hangars agricoles, d'abris de jardin et de menuiseries.

1982

Création de la toute première véranda.

1988

La société crée sa propre gamme de profilés et s'oriente exclusivement vers le produit « véranda ».

1993

Construction de l'usine de Saint Mathurin (Vendée).

1997

Proposition de 2 innovations : la bicoloration et la rupture de pont thermique pour les vérandas.

1998

- Diversification de la société dans la construction de mobil-homes avec la création de la marque commerciale « Ridorev ».
- Achat d'un premier camping : l'Océan à Brem-sur-Mer (Vendée). Le groupe Gustave Rideau se lance ainsi dans l'Hôtellerie de Plein Air.

2005

Diversification de la société dans la fabrication d'abris de piscine.

2008

Construction d'une nouvelle usine de 22 000 m² à La Roche sur Yon (Vendée) pour la production des vérandas.

2010

- Lancement d'une stratégie de communication offensive avec la création de la marque Véranda Rideau.
- Stéphane Plaza, expert en habitat et animateur de la chaîne TV M6, devient l'égérie de Véranda Rideau.
 - Création de Cybele Vacances, l'activité « Hôtellerie de Plein Air » du groupe – 5 structures.

2011

- Lancement de l'abri de terrasse et de la véranda à toiture plate.
- Sponsoring sportif avec l'équipe professionnelle cycliste Team Véranda Rideau-U.

2012

- Création de la véranda Icône TH+.
- Création de la marque Abri Piscine Rideau.
- Mise en place du réseau national de concessionnaires Véranda Gustave Rideau.

2013

- Internalisation de la fabrication des panneaux de toiture.
- Innovation déco et maîtrise des apports solaires avec les brise-soleil orientables domotisés avec motorisation Somfy®.

2014

Lancement de la gamme de menuiseries sous la marque Menuiserie Rideau et des produits d'extension à ossature bois.

2015

- Célébration des 40 ans de la marque.
- Création de la véranda Esthète, à toiture plate avec portes accordéon.
- Développement d'une collection d'abris de terrasse sous la marque Abri Terrasse Rideau.

2017

- Lancement de la finition « Ecothermique » .
- Sponsoring sportif avec l'équipe cycliste Côtes d'Armor Marie Morin-Véranda Rideau.

2018

- Sophie Ferjani, architecte d'intérieur et animatrice déco M6, devient l'égérie du Groupe Gustave Rideau.
- Développement du produit pergola Bioclimatik.
- Introduction du patronyme « Gustave Rideau » dans l'ensemble des marques du groupe.

2019

Création du produit pergola LuminoV.

2020

- Lancement d'un programme de fidélisation avec le site internet : ambassadeurs.gustaverideau.com
- 45 ans du Groupe Gustave Rideau.
- Stanley et Steven Rideau accompagnent désormais leurs parents dans la direction de l'entreprise.

2021

Construction d'un nouveau site de production pour les pergolas à La Roche/Yon (14 000 m²)

2022

Lancement des carports (= abris de voiture).

2023

Lancement des pool houses et cuisines d'été.



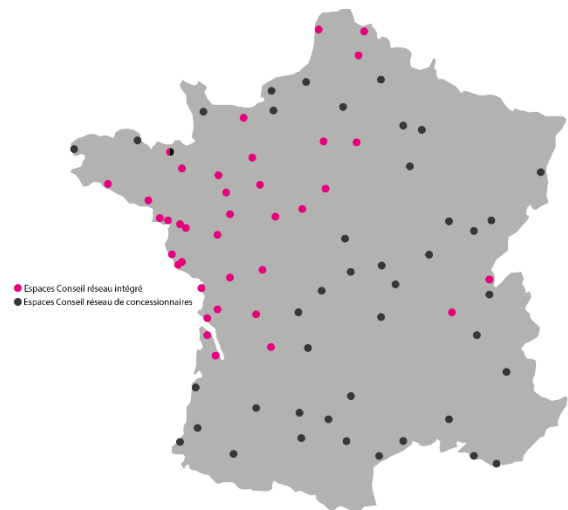
PRESENTATION DES PRODUITS



Un réseau de ventes national

80 Espaces Conseil en France

- 35 Espaces Conseil réseau intégré
- 42 Espaces Conseil concessionnaires
- 55 départements couverts
- 12 régions couvertes



Une puissante communication nationale

- Une **ambassadrice de choix : Sophie Ferjani**, Architecte d'intérieur et animatrice déco sur la chaîne TV M6.
- 4 à 5 campagnes de communication nationales par an en TV, presse, webmarketing...



- Communication multi-produits.
- Participation à 200 à 300 foires et salons en France.



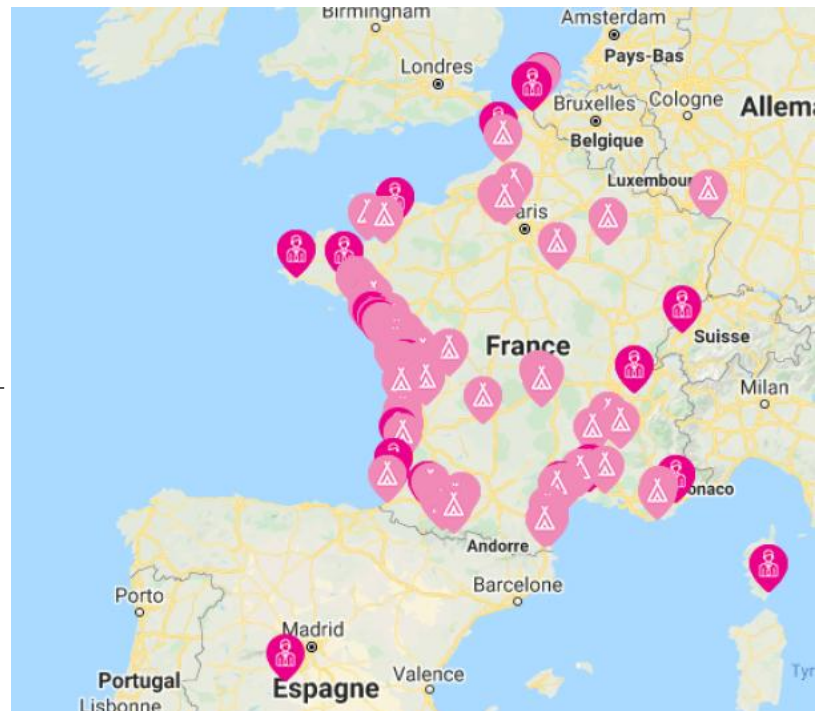
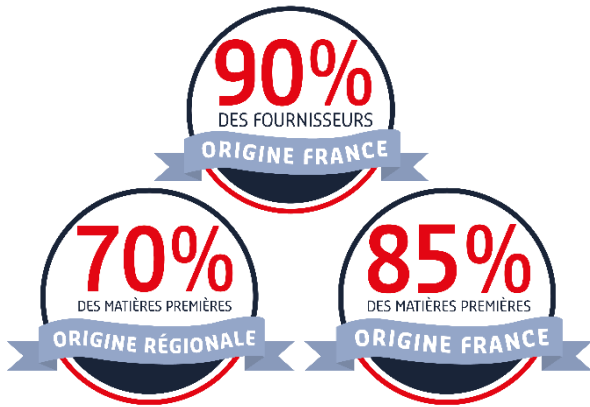
Des marques et produits **multiement** labellisés

- Une fabrication **100% française**.
- **Garantie décennale**.
- **Excellente cotation Banque de France : C1+**
- **Homologation véranda et pergola bioclimatique par le CSTB avec avis technique.**
- De nombreux **labels et certifications produits et matériaux.**
- Adhésions aux **syndicats et fédérations** inhérents à chaque produit conçu et commercialisé.
- Obtention du **Trophée Meilleure Marque 'véranda'** en 2022, 2023 et 2024
- 93% de satisfaction clients.





Un réseau de ventes national **BtoB et BtoC**



7 commerciaux

210 distributeurs

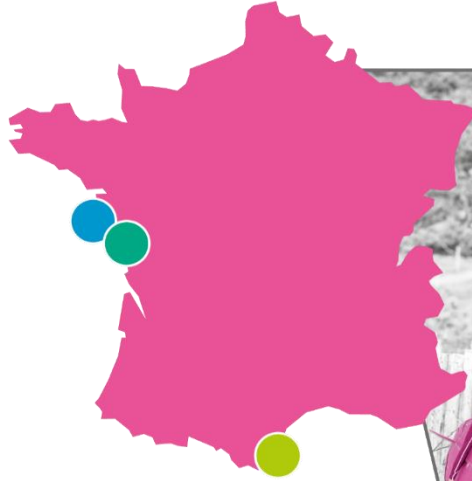
129 campings partenaires

1 collection de mobil-homes locatifs pour le BtoB (gérants de campings)

1 collection de mobil-homes résidentiels pour le BtoC (particuliers)

4 campings 3, 4 et 5* en bord de mer

Avec parcs aquatiques et animations toute la saison



2 régions, 4 destinations, 4 identités
Espaces aquatiques couverts & chauffés
76 324 personnes accueillies (2022)

53% hébergements locatifs, 22% emplacements nus, 25% résidentiels



PRESENTATION DU SERVICE INFORMATIQUE

Le service informatique du groupe Gustave rideau est constitué de 8 personnes dont 2 alternants placés sous la responsabilité de M. Rodrigues Frédéric qui occupe le poste de RSI du groupe.

Le service informatique est divisé en 2 pôles :

Le pôle développement constitué de 3 personnes

Sébastien Beauquet occupe le poste de développeur ERP.

Il conçoit de nouvelles fonctionnalités et optimise les modules existants afin d'améliorer la performance et l'ergonomie du système.

Il réalise également divers états et exports de données, utilisés pour l'analyse métier et la production de rapports décisionnels.

Nicolas Boisseau est administrateur ERP.

Il s'occupe de la configuration de l'ERP, de la création et du suivi des flux internes, ainsi que du paramétrage et la maintenance de la GED.

Il assure également la supervision technique du transstockeur KASTO, intégré aux processus logistiques de l'entreprise.

Patrick Gauvrit en tant que développeur d'applications métier. Il conçoit des outils internes destinés aux équipes de production dont une application mobile utilisée sur les terminaux Zebra. Cette dernière permet d'interagir directement avec l'ERP pour effectuer diverses actions, notamment le suivi et la mise à jour des stocks.

Le Pôle Système et Réseau

François Chauvet, technicien système et réseaux, est chargé du schéma d'infrastructure et de la formation. Il documente les architectures, définit les procédures, et forme les équipes internes sur les outils et bonnes pratiques. Il contribue également à la mise en œuvre des projets techniques.

Léo Defurne occupe le poste d'ingénieur système et réseaux, axé sur les projets d'infrastructure. Il conçoit, déploie et sécurise les solutions techniques du groupe. Il intervient sur les serveurs, la virtualisation, les réseaux et tous les projets d'évolution de l'architecture informatique.

Alexandre Sachot, technicien système et réseaux, assure le support utilisateur au quotidien. Il intervient sur les incidents informatiques, résout les problèmes matériels ou logiciels et veille au bon fonctionnement des postes de travail. Il joue également un rôle important dans l'accompagnement des utilisateurs.

Ethan Dubost et moi-même nous sommes apprentis techniciens système et réseaux. Intégré au support utilisateur, nous participons à la résolution des demandes courantes, à l'installation de matériels et à la configuration des environnements de travail. L'alternance nous permet de développer nos compétences acquises durant notre formation et les appliquer à des cas concrets sur le terrain.

Missions quotidiennes du service informatique

- Traitement des tickets GLPI dès leur création, avec une prise en charge rapide des demandes.
- Suivi actif des tickets : communication avec les utilisateurs, mise à jour de l'avancement, clôture des demandes résolues.
- Avancement et gestion des dossiers en cours, incluant :
 - la réalisation de devis auprès de prestataires externes (matériel, consommables, services),
 - la coordination d'interventions techniques externes, par exemple pour le passage de gaines en vue d'installations réseau ou Wi-Fi,
 - toute autre action nécessaire à la progression des projets techniques et organisationnels.

MISSION 1

GENERALITES

Dans le cadre de la sécurisation du réseau informatique, une démarche globale de segmentation a été engagée afin de cloisonner les équipements du système d'information. Historiquement, le réseau interne reposait sur un VLAN unique de Management/Serveur, regroupant l'ensemble des équipements physiques et virtuels tel-que serveurs, pare-feu, proxy, switchs, onduleurs, badgeuses ainsi que toutes les imprimantes, y compris les imprimantes à étiquettes.

Cette organisation présentait plusieurs risques majeurs pour la sécurité du SI :

- Une exposition importante en cas de compromission d'un seul équipement ;
- Une propagation facilitée de logiciels malveillants (malware, ransomware...);
- Une absence de cloisonnement des droits d'accès ;
- Une difficulté à appliquer des politiques de sécurité adaptées à chaque type d'appareil.

Afin de réduire ces risques, une segmentation par type d'équipement a été mise en place. La majorité des matériels avait déjà été migrée vers les VLAN correspondants, à l'exception des imprimantes à étiquettes, toujours présentes dans le VLAN Management.

La mission qui m'a été confiée par mon responsable, M. Frédéric Rodrigues. Elle consistait donc à finaliser ce travail de segmentation en basculant l'ensemble des imprimantes à étiquettes dans leur VLAN dédié. Dans un objectif strictement préventif visant à renforcer le niveau de sécurité global du réseau. Toutes les règles réseau nécessaires (ACL, filtrage, routage inter-VLAN...) avaient été préparées au préalable par l'ingénieur Système & Réseau, Léo Defurne, ce qui ma permis de se concentrer directement sur la partie migration.

L'intervention concernait exclusivement les 24 imprimantes à étiquettes utilisées pour le suivi de production des vérandas. Ces équipements permettent l'impression, via

l'ERP, des étiquettes apposés sur les différents éléments de la véranda au sein du processus de fabrication afin d'assurer un suivi optimal de la production.

Cette opération s'inscrit dans la stratégie globale de durcissement du réseau et contribue à une segmentation complète et conforme aux bonnes pratiques de sécurité.

PARAMETRAGE DE L'IMPRIMANTE

Nous allons procéder à la modification des paramètres réseau de l'imprimante afin de préparer la bascule vers la nouvelle configuration. Depuis l'interface web de l'imprimante, cliquer sur « **Accueil** », puis accéder à « **Affichage et modification des paramètres d'impression** ».

Zebra Technologies
ZTC ZD420-203dpi ZPL

D0J192106776

Interne câblée PrintServer

[Accueil](#)

MOT DE PASSE...

Soumission changements

Accueil: <https://www.zebra.com>
Assistance: <https://www.zebra.com/support.html>



Zebra Technologies
ZTC ZD420-203dpi ZPL

D0J192106776

Interne câblée PrintServer

Etat: PRETE

Page d'accueil machine

[Affichage de configuration machine](#)

1 [Affichage et modification des paramètres d'impression](#) CLIQUEZ ICI

[Liste des répertoires](#)

[Configuration alerte](#)

[Commandes machine](#)

[Impression des paramètres serveur](#)

Accueil: <https://www.zebra.com>
Assistance: <https://www.zebra.com/support.html>

Zebra Technologies
ZTC ZD420-203dpi ZPL

D0J192106776

Interne câblée PrintServer

[Accueil](#)

Affichage et modification des paramètres d'impression

[Configuration générale](#)

[Configuration communication](#)

2 [CONFIGURATION RESEAU](#) CLIQUEZ ICI

[Impression des listes sur étiquette](#)

[Configuration papier](#)

[Calibrage](#)

[Commande ZPL](#)

[Configuration avancée](#)

3 [Sauvegarde configuration actuelle](#)

[Rétablissement configuration sauvegardée](#)

[Rétablissement configuration usine](#)

[Restaurer configuration réseau par défaut](#)

4 [Réinitialisez le réseau](#) CLIQUEZ ICI

Accueil: <https://www.zebra.com>
Assistance: <https://www.zebra.com/support.html>

Ouvrir ensuite « **Configuration réseau** », puis « **Paramètres TCP/IP** ». Modifier le mode d'obtention d'adresse IP en passant le **Protocole IP de " Permanent " à "DHCP"**.

Une fois le réglage effectué, valider les modifications en cliquant sur « **Soumission des changements** ».



Zebra Technologies
ZTC ZD420-203dpi ZPL

D0J192106776

Interne câblée PrintServer

[Accueil](#)

CONFIGURATION RESEAU

[Paramètres principaux/secondaires](#)

[SNMP](#)

[SMTP](#)

[Paramètres TCP/IP](#)

[Paramètres de connexion Cloud](#)

Accueil: <https://www.zebra.com>

Assistance: <https://www.zebra.com/support.html>

Pour finaliser l'application de la configuration, sélectionner « **Réinitialiser le réseau** », ce qui permet à l'imprimante de redémarrer avec les nouveaux paramètres.

CONFIGURATION DU SWITCH

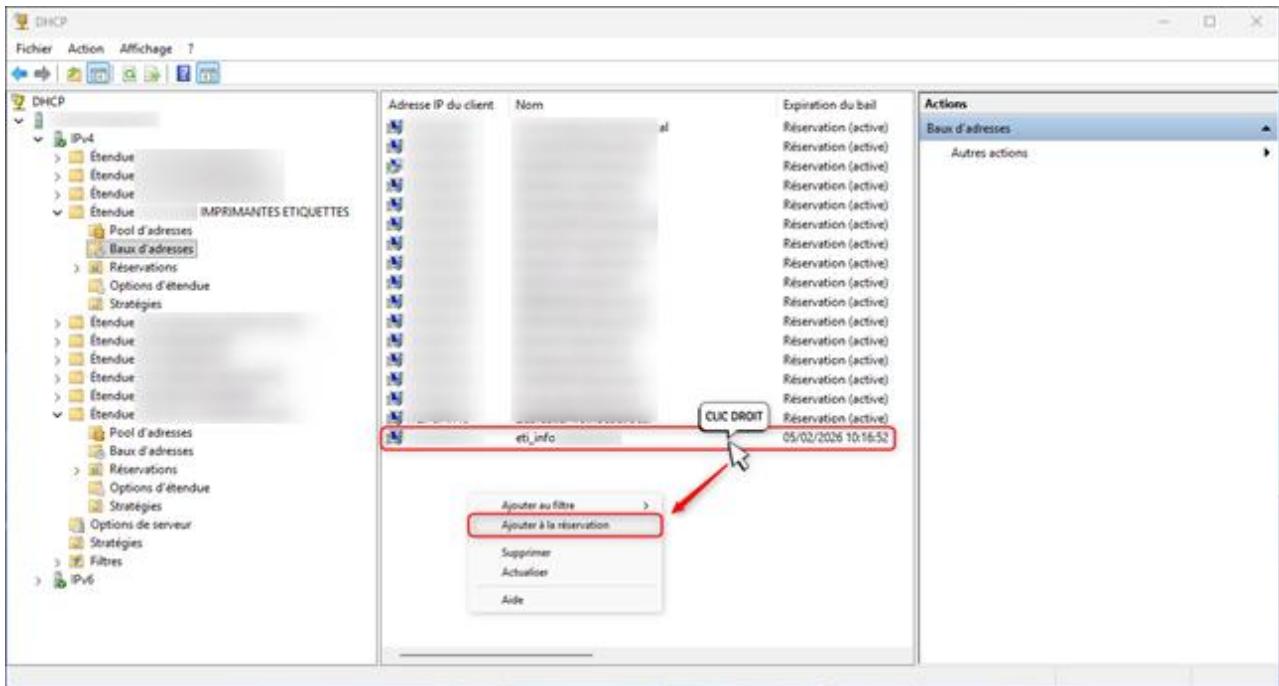
```
# conf t
(config)# interface vlan
(vlan- )# no untagged 41

41:These ports are moved to default VLAN.
(vlan- )# ex
(config)# interface vlan 1
(vlan- )# untagged 41
(vlan-1 )# end
# write memory
#
```

Sur le switch Aruba, j'ai déplacé le port 41 vers le VLAN approprié. Pour cela, j'ai retiré le port de son VLAN actuel puis je l'ai ajouté en *untagged* dans le VLAN cible. Cette opération permet d'associer correctement l'équipement à son réseau. Enfin, j'ai enregistré la configuration avec *write memory* pour rendre le changement permanent.

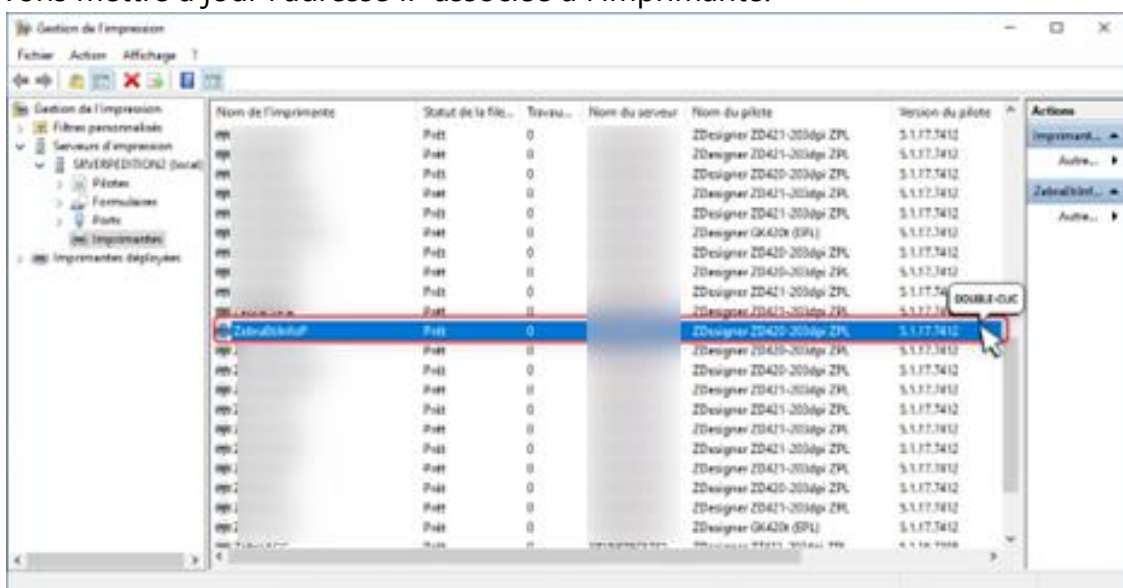
RESERVATION DHCP

Pour garantir que l'étape suivante se déroule correctement et que l'ERP envoie bien l'étiquette vers la bonne imprimante, nous réalisons une réservation DHCP. Une fois que le bail d'adresse apparaît dans la console DHCP, nous le convertissons en réservation

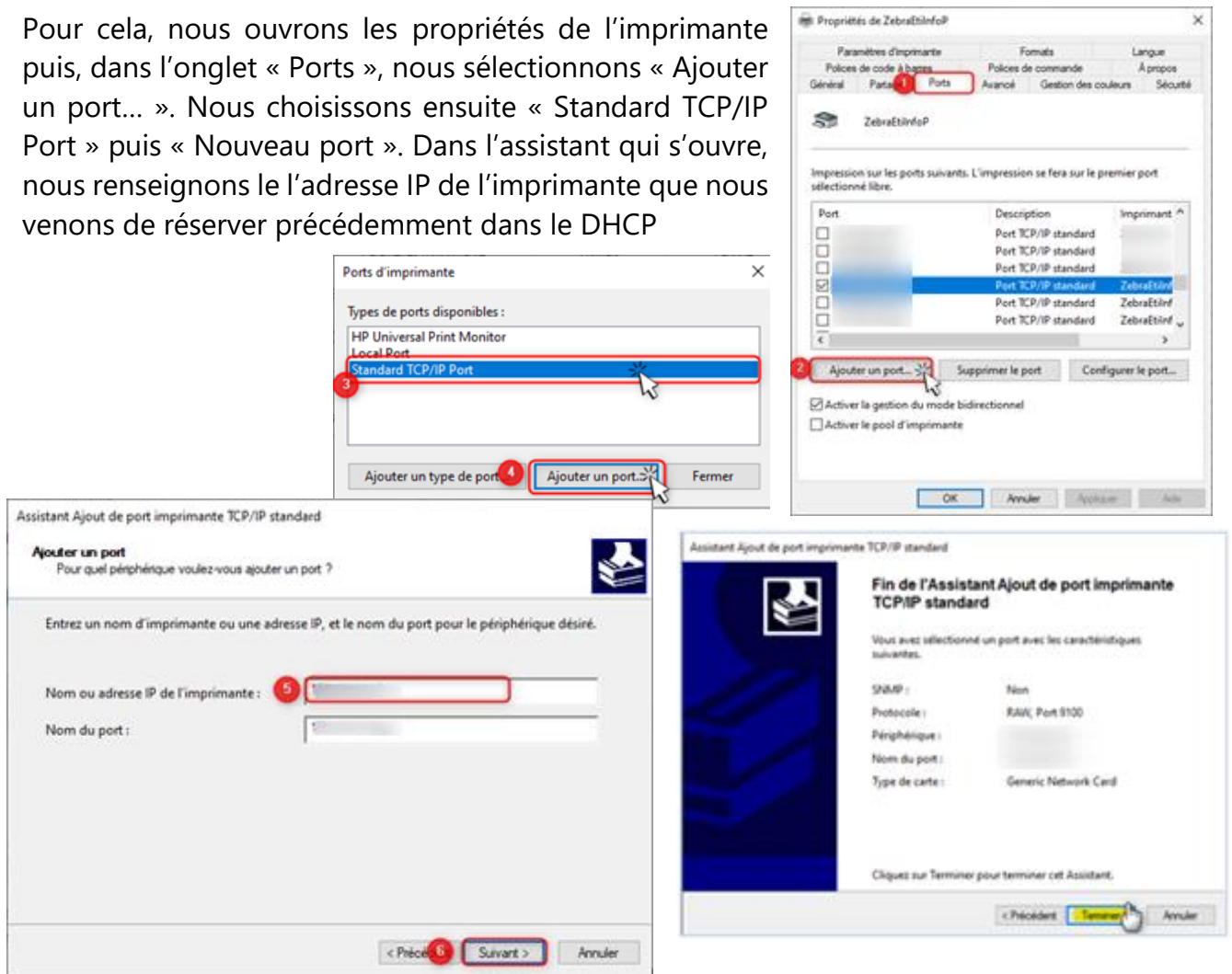


MISE A JOUR DE L'IP

Sur le serveur d'impression dédié à l'ERP pour les imprimantes d'étiquettes, nous devons mettre à jour l'adresse IP associée à l'imprimante.



Pour cela, nous ouvrons les propriétés de l'imprimante puis, dans l'onglet « Ports », nous sélectionnons « Ajouter un port... ». Nous choisissons ensuite « Standard TCP/IP Port » puis « Nouveau port ». Dans l'assistant qui s'ouvre, nous renseignons le l'adresse IP de l'imprimante que nous venons de réserver précédemment dans le DHCP



TEST D'IMPRESSION

Depuis l'ERP, nous lançons ensuite une impression de test afin de nous assurer que l'étiquette est correctement générée et envoyée vers la bonne imprimante, confirmant ainsi le bon fonctionnement de la configuration.

MISSION 2

Création d'une GPO pour le déploiement du client Therefore 2024 U5

CONTEXTE ET OBJECTIF

Suite à la récente mise à jour du serveur Therefore (GED) vers la version 2024 Update 5, de nombreux utilisateurs ont rencontré des instabilités avec l'ancienne version du client Therefore.

Jusqu'à présent, la résolution des incidents consistait à effectuer une installation manuelle du nouveau client sur les postes concernés. Cette méthode était acceptable dans un premier temps, mais elle n'est plus viable aujourd'hui compte tenu du nombre croissant de postes impactés.

L'objectif de la mise en place d'une gpo nous permettra de gagner du temps pour le service informatique et aussi pour les utilisateurs car la GPO se lance au démarrage de l'ordinateur

OUTILS NESSESAIRE

Pour mener à bien cette mission, nous utiliserons l'outil **Orca**, inclus dans le package **Windows Installer SDK (Development Tools)**. Ce logiciel est indispensable pour éditer et personnaliser les fichiers MSI.

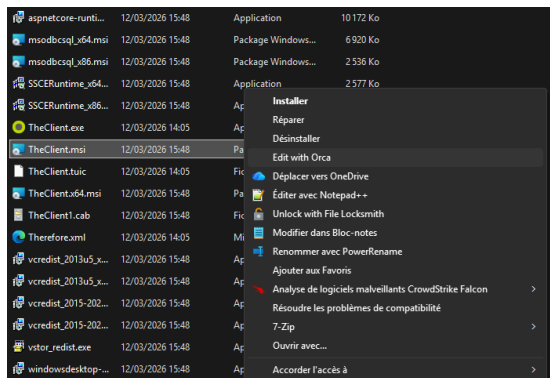
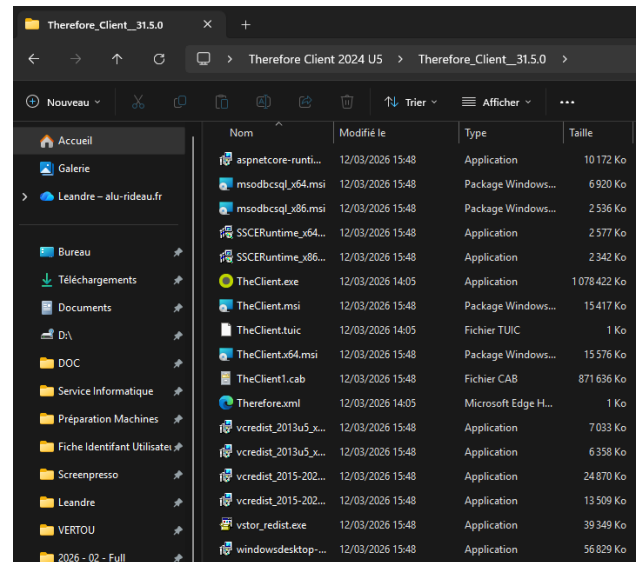
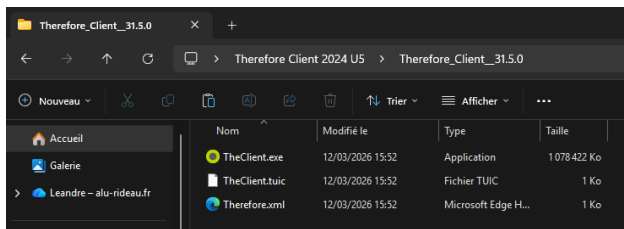
Documentation officielle :

[https://msdn.microsoft.com/en-us/library/aa370834\(v=vs.85\).aspx](https://msdn.microsoft.com/en-us/library/aa370834(v=vs.85).aspx)

PREPARATION DES FICHIERS D'INSTALLATION

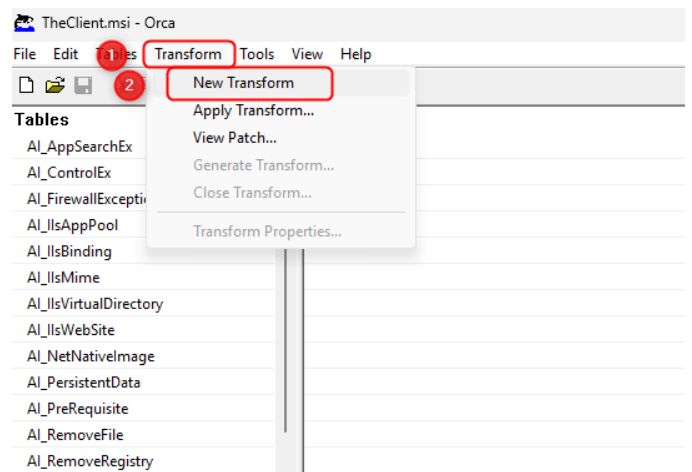
Premierement nous allons Extraire les fichiers d'installation grâce à la commande suivante :

(chemin_du_fichier)\Therefore_Client_31.5.0\TheClient.exe /Extract



Lors de la création du fichier de transformation (MST), définir quelques paramètres :

Via le menu Transform -> New Transform, j'ai généré un fichier de transformation **.MST**. Cette méthode permet de personnaliser l'installation sans modifier le package **.MSI** d'origine, garantissant ainsi l'intégrité de la source éditeur et facilitant la maintenance ou la modification ultérieure des paramètres.



Dans la table feature nous modifions

(2) PRE_VSTO2010RT est configuré sur 1, ce qui permet d'installer le composant Visual Studio 2010 Tools for Office Runtime, nécessaire au fonctionnement des modules complémentaires.

(3) ThePDFPrinter permet à l'utilisateur de convertir un document (ex: Word) en PDF pour l'envoyer directement vers le serveur de **GED**.

(4) TheUniversalConnector permet d'assurer la communication avec la suite Microsoft Office (outlook).

Feature	Feature_Parent	Title	Description	Disp...	Le...	Directo...	Attribu...
PRE_VSTO2010RT	TheMicrosoftOffice	VSTO 2010 Runtime	VSTO 2010 Runtime	0	1		26

Feature	Feature_Parent	Title	Description	Disp...	Le...	Directo...	Attribu...
ThePDFPrinter	TheUserApps	PDF Printer	Installs Therefore™ PDF Printe...	7	3	1	8
TheUniversalConnector	TheIntegrateApps	Universal Connector	Installs the Therefore™ Univer...	4	1	1	8

Dans la table (1)Registry nous modifions

(2)RemoteServerName permet de configurer la connexion automatique au serveur de GED en utilisant son nom DNS.

Tables	Registry	R...	Key	Name	Value	Component_
IniFile	Attributes	0	CLSID\{6420D71E-CBAA-4BEA-B1...	Attributes	#4160749632	TheShellINSE.dll_x32
InstallExecuteSequence	PRE_ODBCX86_TheReplicationServer	-1	Software\Caphyon\Advanced Inst...	PRE_ODBCX86_TheReplicationSer...	1	PRE_ODBCX86_TheReplicationSer...
InstallUISequence	PRE_SQLCOMP40X64	-1	Software\Caphyon\Advanced Inst...	PRE_SQLCOMP40X64	1	PRE_SQLCOMP40X64
LaunchCondition	PRE_VSTO2010RT	-1	Software\Caphyon\Advanced Inst...	PRE_VSTO2010RT	1	PRE_VSTO2010RT
ListBox	PRE_SQLCOMP40X86	-1	Software\Caphyon\Advanced Inst...	PRE_SQLCOMP40X86	1	PRE_SQLCOMP40X86
ListView	PRE_ODBCX86_TheTenantsManager	-1	Software\Caphyon\Advanced Inst...	PRE_ODBCX86_TheTenantsManag...	1	PRE_ODBCX86_TheTenantsManag...
Media	PRE_DOTNETDESKTOPRUNTIME802X64_DownloadService	-1	Software\Caphyon\Advanced Inst...	PRE_DOTNETDESKTOPRUNTIME8...	1	PRE_DOTNETDESKTOPRUNTIME8...
MsiAssembly	PRE_ODBCX64_TheTenantsManager	-1	Software\Caphyon\Advanced Inst...	PRE_ODBCX64_TheTenantsManag...	1	PRE_ODBCX64_TheTenantsManag...
MsiAssemblyName	PRE_ASPNETCORERUNTIME802X64_DownloadService	-1	Software\Caphyon\Advanced Inst...	PRE_ASPNETCORERUNTIME802X6...	1	PRE_ASPNETCORERUNTIME802X6...
MsiDigitalCertificate	AI_ExecPath	-1	Software\Caphyon\Advanced Inst...	AI_ExecPath	[AI_SETUPEXEPATH]	AI_ExecPath
MsiDigitalSignature	Software64	-1	Software\{Manufacturer}\Upgrad...	Software64	[SOFTWARE64]	Software64
MsiFileHash	RemoteServerName	0	AppID\{5EA410E8-1304-11D1-96E...	RemoteServerName	SRVGED	RemoteServerName
MsiPatchCertificate	ContentType	0	.adoss	Content Type	application/vnd.therefore.doc	TheViewer.exe
Patch	_TYPELIB64_1	-1	Software\{Manufacturer}\Upgrad...	_TYPELIB64	[TYPELIB64]	_TYPELIB64
PatchPackage	_CLSID64_1	-1	Software\{Manufacturer}\Upgrad...	_CLSID64	[CLSID64]	_CLSID64
Property	InstallVersion	2	Software\Therefore\Installation	InstallVersion	[ProductVersion]	PRODUCT_INFO_x32
RadioButton	Description_7	2	Software\Microsoft\Office\Power...	Description	Integration with Therefore™ Docu...	Therefore.Connectors.Office.Pow...
RegLocator	_5955	0	Interface\{AD718918-AB80-4FD0-...	ITheServerNotificationList	Therefore.Connectors.ExchangeS...	Therefore.Connectors.ExchangeS...
Registry	Version_81	0	Interface\{A65FD353-DDD7-4A0D-...	Version	1.0	Version
RemoveFile	InstallDir	2	Software\Therefore\Installation	InstallDir64	[APPPDIR]	PRODUCT_INFO_x32_WoW
RemoveRegistry	_3300	0	AppID\{C922A959-EB80-400D-968...	Therefore™ Replication Service	TheReplicationServer.exe_reg	TheReplicationServer.exe_reg
ServiceControl	URLProtocol_2	0	therefore-viewer	URL Protocol	TheViewer_reg	TheViewer_reg
ServiceInstall	Assembly_26	0	CLSID\{E43065DC-04B4-4221-900...	Assembly	Therefore.Connectors.ExchangeS...	Therefore.Connectors.ExchangeS...
Shortcut	_67	0	Interface\{49E3C43-72FF-11D2-...	ITheSink	TheConsole.exe_reg	TheConsole.exe_reg
Signature	EventMessageFile_2	2	SYSTEM\CurrentControlSet\Servi...	EventMessageFile	[APPPDIR]TheMessages.dll	EventLogRegistration_Therefore_S...
TextStyle	_2293	0	TheClient.TheClient	Therefore™ Server	TheServer.tlb_reg	TheServer.tlb_reg
UIText	_4347	0	Interface\{000C525-674B-41F9-9...	Therefore™ PDF Print	TheAPI.dll_reg	TheAPI.dll_reg
Upgrade	_1490	0	AppID\{BE007BF7-893D-4908-B62...	Therefore™ PDF Print	ThePDFPrintServ.dll_reg	ThePDFPrintServ.dll_reg
_Validation	_1508	0	*\Shell\ContextMenuHandlers\l...	Therefore™ PDF Print	TheShell.Menu.dll_reg	TheShell.Menu.dll_reg

Dans la table (1)Property nous modifions

(2)IS_DCOM_ENABLED : permet l'échange de données via le protocole DCOM.

(3) Generate Transform : génère un Transform (.mst) qui nous servira à installer Therefore™ 2024 Update 5, sans modifier le package MSI d'origine.

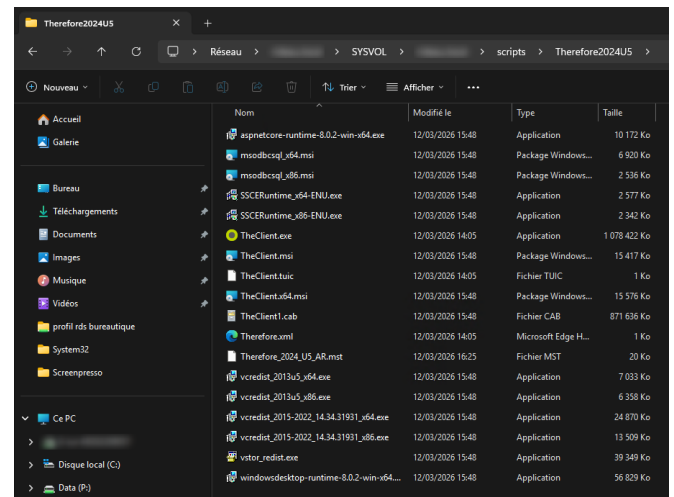
Tables	Property	Value
Dialog	SOURCES_USER_PROMPT_FULL_UI	0
Directory	9XDisplay	Windows 9x/ME
DuplicateFile	Therefore™ 2024 Update 5 Client	Therefore™ 2024 Update 5 Client
Error	UI_LEVEL	2
EventMapping	IN3_HALLUKR32	C:\
Feature	FW_RULE_THEXML	0
FeatureComponents	AI_PACKAGING_TOOL	Advanced Installer 20.1.1 build 68535b5e
File	START_NAVIGATOR	1
Icon	WindowsTypeNT5X	Windows XP/2003
IniFile	AI_PREDEF_LCONDS_PROPS	AI_DETECTED_MINOR_UPGRADE;AI_DETECTED_ADMIN_USER
InstallExecuteSequence	AI_PREREQ_REPAIR_ENABLED	1
InstallUISequence	AI_REQUIRED_WINDOWS_INSTALLER_DISPLAY	4.5
LaunchCondition	USER_ERROR_MESSAGE	No Message
ListBox	IS_DCOM_ENABLED	1
ListView	AI_REQUIRED_WINDOWS_INSTALLER_VERSION	4.05
Media	ButtonText_TryAgain	&Try Again
MsiAssembly	ARPCONTACT	support@therefore.net
MsiAssemblyName	WindowsTypeNT40Display	Windows NT 4.0
MsiDigitalCertificate	AI_RUN_AS_ADMIN	0
MsiDigitalSignature	WindowsTypeNT40	Windows NT 4.0
MsiFileHash	AI_ThemeStyle	style14
MsiPatchCertificate	ALLUSERS	1
Patch	DialogBitmap	TheDialogBack.jpg
PatchPackage	CLSID64	CLSID
Property	ARPPRODUCTION	ThereforeLogo_1.exe
RadioButton	ARPCOMMENTS	This installer package installs Therefore™ 2024 Update 5 Client on your system.
RegLocator	ButtonText_Yes	&Yes
Registry	THE_NAME_OR_ONLINE	2024 Update 5
RemoveFile	ARPHELPTLEPHONE	Europe: +43 2236 865 300 333 / North America: +1 919.465.3131
RemoveRegistry	ARPHINFORMATION	http://therefore.net/The_1M...

CRÉATION DE LA STRATÉGIE DE GROUPE

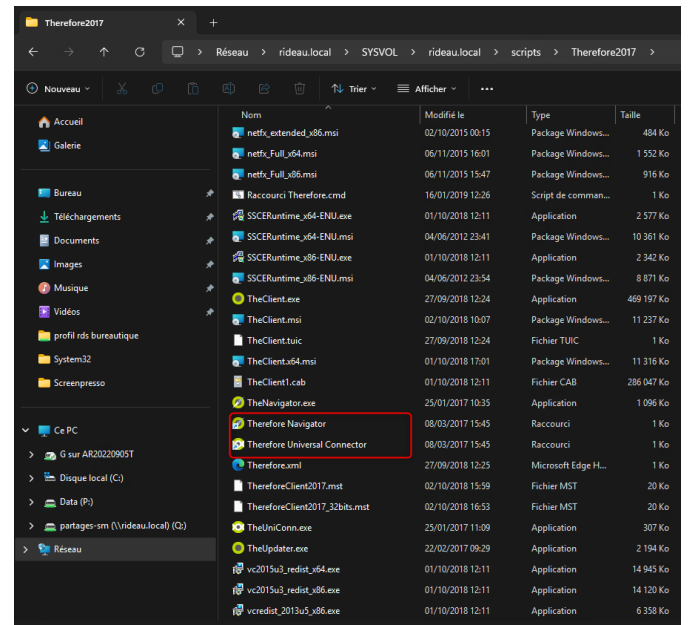
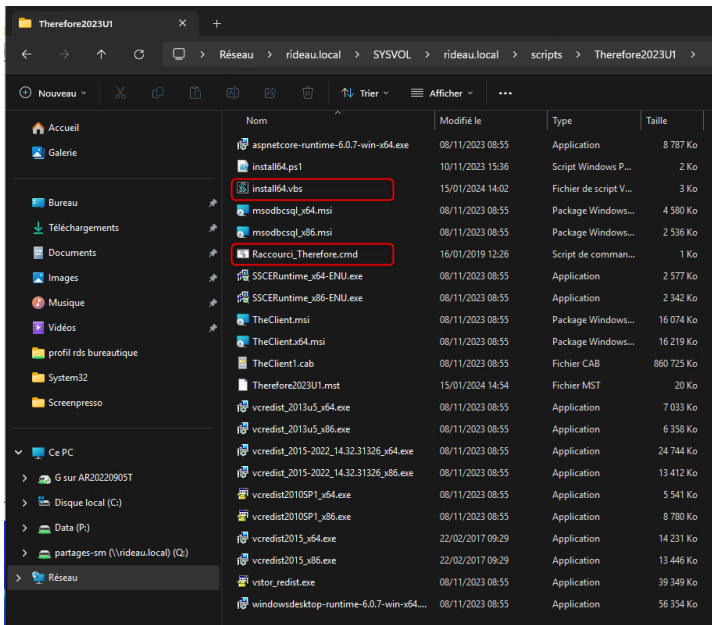
Afin de faciliter le déploiement sur les postes visés, un groupe de sécurité a été créé et nommé : *GG_Ordinateur_Therefore_2024_64bits*

	GG_Ordinateurs_Therefore_2024_64bits	Groupe de séc...
	GG_Ordinateurs_Therefore_2023_64bits	Groupe de séc...
	GG_Ordinateurs_Therefore_2020_64Bits	Groupe de séc...

Afin que la GPO fonctionne correctement, j'ai placé tous les fichiers nécessaires dans un dossier nommé "Therefore2024U5", situé dans le répertoire scripts du SYSVOL de l'Active Directory. J'y ai intégré l'ensemble des fichiers extraits précédemment ainsi que le fichier de transformation que j'ai créé : *Therefore_2024_U5_AR.mst*.



Il sera nécessaire de récupérer, depuis les dossiers des GPO des versions précédentes, les fichiers suivants : *Install64.vbs*, *Raccourci_Therefore.cmd*, *Therefore Navigator*, *Therefore Universal Connector*, puis de les copier dans le dossier *Therefore2024U5*.



le fichier Raccourci_Therefore.cmd permet de créer les raccourcis *Therefore Navigator* et *Therefore Universal Connector* sur le bureau utilisateur. Remplacer les anciens chemins (Therefore 2017) par le nouveau dossier : Therefore2024U5

```

Raccourci_Therefore.cmd
1 copy "\\scripts\Therefore2017\Therefore Universal Connector.lnk" "%ALLUSERSPROFILE%\Bureau" /y
2 copy "\\scripts\Therefore2017\Therefore Navigator.lnk" "%ALLUSERSPROFILE%\Bureau" /y

Raccourci_Therefore.cmd
1 copy "\\scripts\Therefore2024U5\Therefore Universal Connector.lnk" "%ALLUSERSPROFILE%\Bureau" /y
2 copy "\\scripts\Therefore2024U5\Therefore Navigator.lnk" "%ALLUSERSPROFILE%\Bureau" /y
  
```

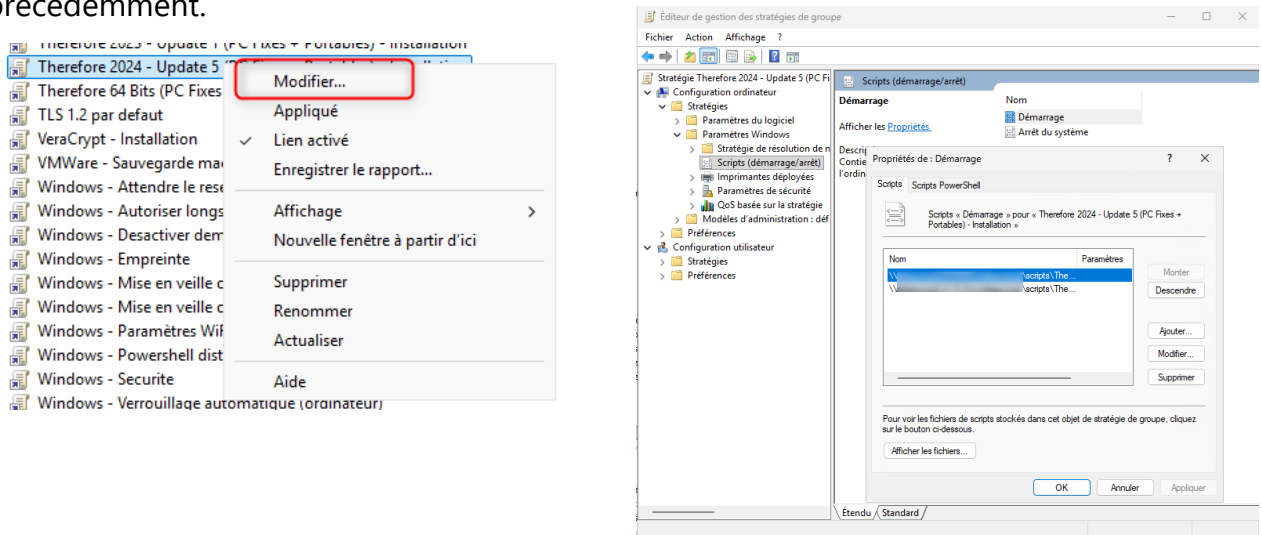
Ce script automatise l'installation silencieuse du client Therefore™ 2024 Update 5 (v31.5.0) en assurant d'abord la conformité du poste par la gestion des prérequis Visual C++ et la suppression des versions obsolètes. Il utilise la base de registre pour détecter la nécessité d'une mise à jour, puis déploie le package MSI avec son fichier de transformation .mst (ciblant le serveur SRVGED) tout en inscrivant chaque étape dans l'Observateur d'événements pour garantir une traçabilité complète de l'opération.

Les choses à modifier sont les chemins ainsi que les noms des évènements ainsi que les vcredist2015_X vers vcredist2015-2022_X

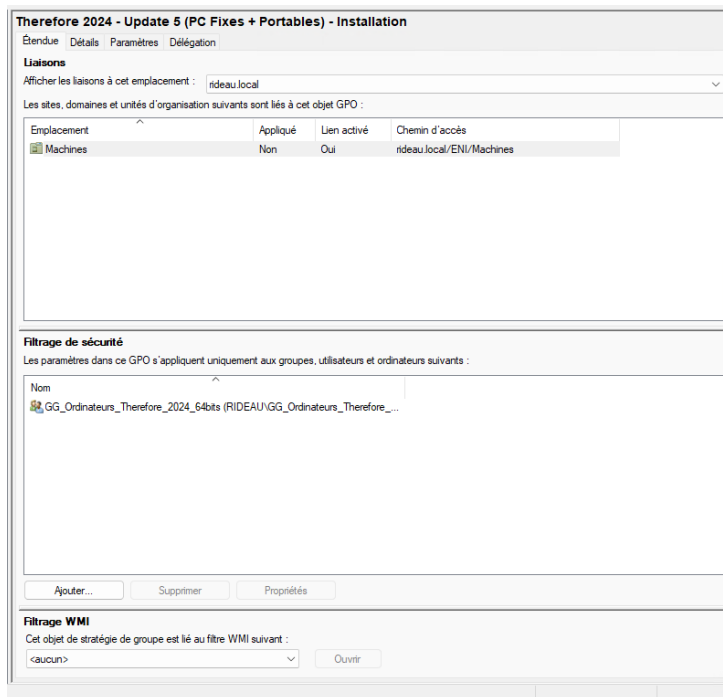
```

Raccourci_Therefore.cmd [vcredist2015]
1 Rem *** Déclaration des variables
2 option explicit
3
4 Dim fso
5 Dim WshShell
6 Dim Racine, Ciel, Ciel2, Ciel3, existe
7 Dim chemin, chemin2
8 Dim strDesktop
9 Dim strCommand
10
11
12 Set fso = CreateObject("Scripting.FileSystemObject")
13 Set WshShell = WScript.CreateObject("WScript.Shell")
14
15 on error resume next
16
17 Rem pour exemple: tester la présence d'un répertoire
18 Rem Racine="C:\Program Files (x86)\Therefore"
19 Rem if fso.FolderExists(Racine)=false then
20
21 Rem Chemin des sources d'ém installation
22 Racine="\\scripts\Therefore2024U5\"
23 Rem WScript.Sleep 120000
24
25 WshShell.Run Racine &"vcredist2015_x64.exe /uninstall /q /norestart", 10, TRUE
26 WshShell.Run Racine &"vcredist2015_x64.exe /uninstall /q /norestart", 10, TRUE
27
28
29 Dim C++ 2015
30 Ciel = WshShell.RegRead("HKY_LOCAL_MACHINE\SOFTWARE\Microsoft\DevDiv\VC\Servicing\14.0\RuntimeMinimum\Install")
31
32 If (Ciel <> "") then
33 Dim mapbox "clic C++ 2015 inexistant"
34 WshShell.Run "eventcreate /t error /ID 108 /so Therefore_update_2023_u1 /i system /D " & Chr(34) & "Installation Therefore - Installation Visual C++" & Chr(34)
35 WshShell.Run "eventcreate /t error /ID 109 /so Therefore_update_2023_u1 /i system /D " & Chr(34) & "Installation Therefore - Installation Visual C++ terminée" & Chr(34)
36 end if
37
38 Rem Evénement dans Eventvwr
39 Rem strCommand = "eventcreate /t error /ID 100 /so Therefore_update_2023_u1 /i system /D " & Chr(34) & "Installation Therefore" & Chr(34)
40 Rem WshShell.Run strCommand
41 WshShell.Run "eventcreate /t error /ID 100 /so Therefore_update_2023_u1 /i system /D " & Chr(34) & "Installation Therefore" & Chr(34)
42
43 Rem Chemin des sources installation
44
45 Rem Installation logiciel therefore
46 Rem mapbox "Installation logiciel therefore controle clic"
47 Ciel = WshShell.RegRead("HKY_LOCAL_MACHINE\SOFTWARE\Therefore\Installation\InstallVersion")
48
49 If Ciel <> "31.5.000" then
50 WScript.Sleep 3000
51 WshShell.Run "eventcreate /t error /ID 100 /so Therefore_update_2023_u1 /i system /D " & Chr(34) & "Installation Therefore - Début de l'installation" & Chr(34)
52 WshShell.Run "eventcreate /t error /ID 100 /so Therefore_update_2023_u1 /i system /D " & Chr(34) & "Installation Therefore - Fin de l'installation" & Chr(34)
53
54 end if
55
56 Rem *** Destruction des objets
57 set fso = Nothing
58 set WshShell = Nothing
59 WScript.Quit
  
```

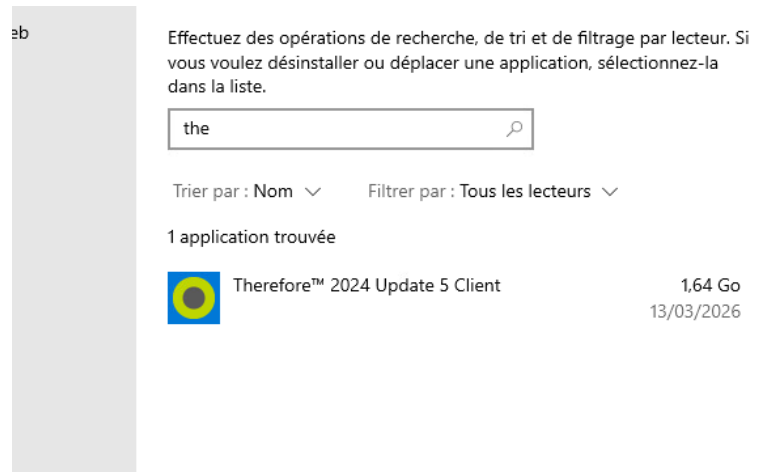
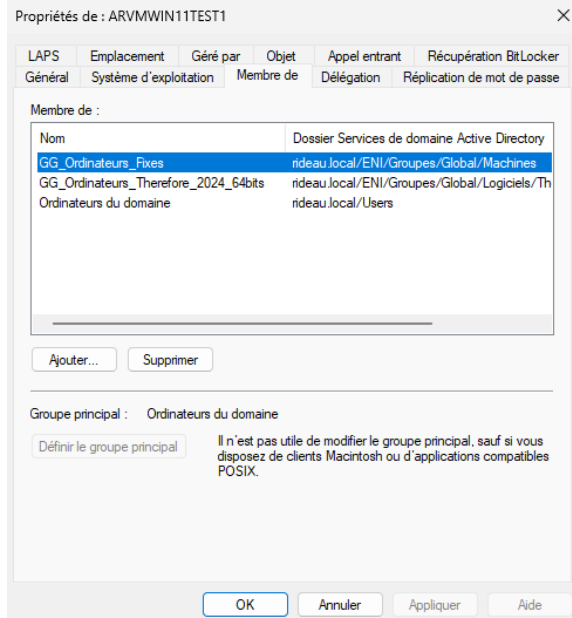
Sur l'Active Directory, dans les Stratégies de groupe, nous allons créer la GPO « Therefore 2024 – Update 5 (PC Fixes + Portables) – Installation », puis nous la modifierons : dans *Configuration ordinateur* → *Stratégies* → *Paramètres Windows* → *Scripts (Démarrage/Arrêt)* → *Démarrage*, nous ajoutons les 2 scripts modifiés précédemment.



Au niveau de la GPO, dans le filtrage de sécurité, vous pouvez retirer Utilisateurs authentifiés et ajouter le groupe de sécurité *GG_Ordinateurs_Therefore_2024_64bits*, puis lier la GPO à l'emplacement Machines.



Afin de valider le déploiement, nous ajoutons le groupe de sécurité *GG_Ordinateurs_Therefore_2024_64bits* à une machine virtuelle de test, puis nous la redémarrons. À l'issue du redémarrage, nous constatons que Therefore™ 2024 Update 5 s'est bien installé silencieusement, sans aucune intervention de l'utilisateur, et que les raccourcis ont bien été créés sur le bureau de l'utilisateur, ce qui confirme le bon fonctionnement des scripts au démarrage.



Pour aller plus loin dans la vérification, il est possible de consulter l'Observateur d'événements pour assurer que l'ensemble des étapes de l'installation se sont déroulé correctement et qu'aucune erreur durant le processus.

Enfin, après le lancement de Therefore, nous vérifions que toutes les informations contenues dans le serveur GED remontent correctement dans **Therefore Navigator**.

AXES D'AMÉLIORATION

Afin d'améliorer la solution, il serait pertinent de migrer les scripts CMD et VBS actuels vers un script PowerShell unique, ce qui permettrait de simplifier la maintenance, d'améliorer la lisibilité du code et d'offrir une meilleure gestion des erreurs. Dans le même esprit, il conviendrait d'intégrer une étape de désinstallation automatique des anciennes versions de Therefore, garantissant ainsi un environnement propre sur chaque machine et libérant de l'espace disque, ce qui s'avère particulièrement bénéfique pour les postes disposant d'une capacité de stockage limitée.

CONCLUSION

Mon alternance au sein du service informatique du Groupe Gustave Rideau m'a permis de développer mes compétences en support, en administration système et en gestion de projet. Les missions réalisées, comme la gestion quotidienne des tickets GLPI, la configuration des postes, la création et le suivi des comptes utilisateurs, la migration des imprimantes vers un VLAN dédié ou encore la gestion de projet pour l'installation du wifi en agence m'ont aidé à mieux comprendre les enjeux de sécurité, d'organisation et de fiabilité du système d'information.

Cette expérience m'a également permis de gagner en autonomie, en rigueur et en capacité d'analyse face aux situations techniques rencontrées. Elle a confirmé mon intérêt pour les systèmes, les réseaux et la cybersécurité, et représente une étape déterminante dans la construction de mon projet professionnel.